

國立中山大學 111學年度第一學期 社團長大會

111.09.21(三) 1600-1700

行政大樓5007



議程

- 一、主席致詞
- 二、宣導事項
- 三、社團部業務簡介
- 四、臨時動議
- 五、散會

宣導事項

- 本校各屬性社團列表
- 各屬性社團輔導老師介紹
- 活動中心開放時間調整說明
- 公共空間場地借用人數限制說明
- 活動中心社團辦公室相關事項
- 行政作業流程提醒
- 社團長交接SOP



本校各屬性社團列表

國立中山大學 社團列表

屬性		社團名稱	屬性		社團名稱	屬性		社團名稱
學術性	1	嚴新氣功科學研習社(110-降觀)	音樂性	1	揚門樂社(110-降觀)	康樂性	1	舞蹈社
	2	思辯社		2	室內樂社		2	勁舞社
	3	易學社		3	吉他社	體育性	1	射箭社
	4	學園團契		4	颺韻合唱團(110-降觀)		2	國術社
	5	喜樂團契		5	管樂團		3	劍道社(110-降觀)
	6	中國傳統醫學研習社		6	南雁國樂社		4	八極螳螂拳社
	7	崇德奇蹟青年社		7	街頭文化社		5	山野社
	8	中諦佛學社	學藝性	1	攝影社		6	風帆社
	9	天文社		2	動畫社		7	網球社
	10	晨興社		3	書法社		8	瑜珈社
	11	中山團契		4	美術社(110-降觀)		9	潛水社(110-降觀)
	12	青年領袖研習社		5	創意調酒社		10	壘球社
	13	命學社		6	咖啡社		11	戰術射擊社
	14	性別友善社		7	圍棋社		12	滑板社
	15	程式研習社		8	桌上遊戲研究社(110-降觀)		13	飛盤社(110-降觀)
	16	資安社		9	電影社		14	競技卡牌研究社
	17	外語時事研討社		10	麻將競技研究社(110-2新觀)		15	空手道社(110-1新觀)
	18	霍特獎社(109-2新觀)	服務性	1	扶輪青年服務社		16	釣魚社(110-2新觀)
	19	香港文化社(110-2新觀)		2	台南文化研究社			
	20	二輪機械動力研習社(110-2新觀)		3	陸生發展社			



陳宗巖 組長

詳細資料請見校園組
網頁之組織成員介紹

各屬性社團輔導老師介紹

學術性、康樂性

- 陳淑卿 #2909
- 場地借用與收費
(含社管、理工長
廊及菩提樹)

音樂性

- 張維真 #2908
- 社團器材借用及
社團贊助款經費
核銷

學藝性、服務性

- 莊惠蓉 #2903
- 社團評鑑及績優
社團活動獎學金
申請

體育性

- 謝孟霖 #2911
- 社團指導老師聘
任及鐘點費核發
- 輔導社團申請大
專體總等專案計
畫

活動中心場地管理

- 蔡友益 #5919
- 場地借用(演藝廳、
多用途大廳及活
動中心共用空間)
- 活動中心網路管
理、場域清潔與
門禁督導

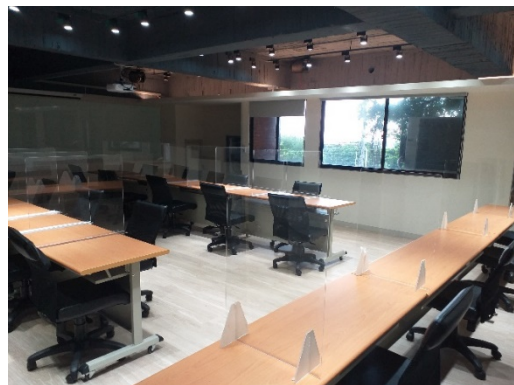
活動中心開放時間調整說明

因應「新型冠狀病毒」(COVID-19)疫情，目前活動中心3樓以上開關門時間調整如下：

- 周一至周五：每日0800時至2300時
- 週六、日及國定假日：每日1000時至1800時

以上時段進出活動中心採單一入口管制，需攜學生證刷卡感應並於3樓入口體溫量測站自主量測體溫，37.5度以下始能進入。

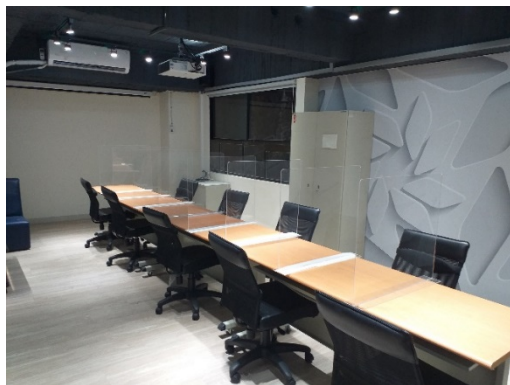
公共空間場地借用人數限制說明



場地編號：西2003

場地類型：會議室

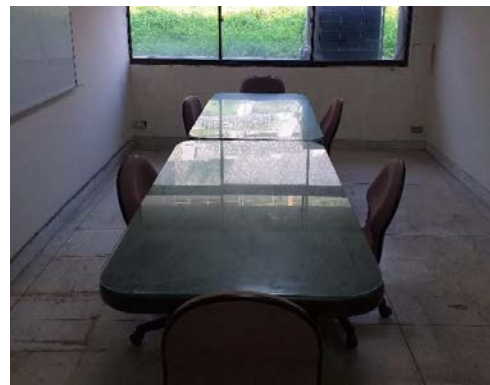
防疫容納人數：23



場地編號：西2005

場地類型：視聽室

防疫容納人數：13



場地編號：西4015

場地類型：教室

防疫容納人數：10

公共空間場地借用人數限制說明



場地編號：西4018

場地類型：教室

防疫容納人數：15



場地編號：東6005

場地類型：綜合教室

防疫容納人數：41



場地編號：東6006

場地類型：階梯教室

防疫容納人數：44

公共空間場地借用人數限制說明



場地編號：東3021

場地類型：音樂練習室

防疫容納人數：17

活動中心社團辦公室相關事項

- 社團產生的垃圾，請星期一到五13:55自行拿至中餐廳後面會有垃圾車可丟棄。
- 有社辦的社團請檢查燈的開關、插座如有故障請回報給蔡大哥。
- 社辦通風如想要換或加裝抽風機的社團，請回報蔡大哥，如有預算會統一協助處理。

行政作業流程提醒

►場地及器材借用請分別於三日前上**場館租借系統**及**學生綜合資訊平台**，以**社團**身分借用，否則不予借用。器材及會議室空間鑰匙請於活動當日下午**13:30-17:00**至行政大樓5樓校園組領取，活動結束後隔一工作日中午**12:00**前歸還器材及鑰匙，以利下個社團借用。違者影響社團評鑑分數。

►因些許社團未按時上系統借用器材，今宣導後未上系統借用器材之社團**一律不通融借用**，請確實做好交接事宜。

行政作業流程提醒

◆學生綜合資訊平台上可借用的器材如下：

IN 行政大樓：D V、腳架、小型擴音機、音箱

地燈（白、黃）、推車

筆電、簡報筆、額溫槍

配電盤、對講機、GoPro、數位相機

投影機、投影布幕（戶外型、室內型）

IN 活動中心：長桌、椅子、睡袋

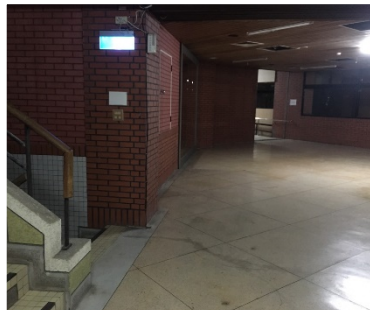
行政作業流程提醒

►活動辦理前請記得送**活動申請表**(由學生綜合資訊平台登入申請、列印後送校園組)，若活動於校外舉行，請一併送**人員名單**(姓名、學號、系級)，以利提高意外身故保險保障；活動結束後10日內送**活動成果表**(電子檔MAIL給所屬輔導老師)。「**沒有這些資料社評時校園組沒辦法給分喔**」

►衛保組有急救箱、冰敷袋、熱敷袋、拐杖、輪椅、四角拐杖可以借，急救箱借用請攜帶**活動相關申請單**或系所辦公室開立的證明單，要借用時請帶學生證和500元押金。

社團信箱

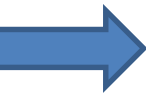
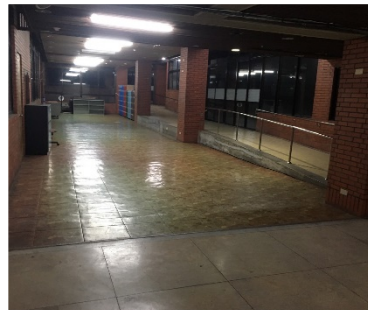
活動中心四樓樓梯口



左側橋棋走廊



下橋棋右轉



社團信箱



各屬性社團依色塊區分



請各社團盡速至
社團信箱拿塵封
已久的信件或海
報哦！

社團長交接SOP

1. 交接清冊一式三份(卸任社長、新社長、校園組輔導人員)-
請上個學期末交接之社團盡速送交接清冊給各輔導人員
2. 社團長資料卡(給惠蓉姐)
3. 社團存摺負責人變更(給各輔導人員)

社團雲端連結：<http://140.117.200.40:5000/>
預設密碼：12345678(請盡速上雲端修改密碼)

新社團尚未申請社團雲端的話，請掃



社團指導老師費相關須知

- 社團主要指導老師有指導費，若需申請第二位協助指導老師費，則需敘明原因後申請。
- 繳交時間：放暑假前
- 繳交單張：指導老師資料卡

國立中山大學學生社團指導老師資料卡

填表日期： 年 月 日

學 年 度			照 片
社 團 名 稱			
指導老師姓名			
身分證字號			
出生年月日			
最高學歷	聯絡電話		
E m a i l			
戶 籍 地 址			
通 訊 地 址			
服務機關	職 稱		
帳戶資料 (提供指導費轉帳用)	<input type="checkbox"/> 郵局 <input type="checkbox"/> <input type="checkbox"/> <input type="checkbox"/> 銀行 <input type="checkbox"/> 分行 帳號：		
上課時間	每週 <input type="checkbox"/> 次	上課地點	
經 歷			
備 註			
說 明	本資料卡經社團負責人、指導老師本人、社團輔導老師及學務處課外活動組核後，便得有效。 由課外組存建檔，過保存年限即銷毀。		
社團負責人		指導老師 (請認資料附註)	課外組核章

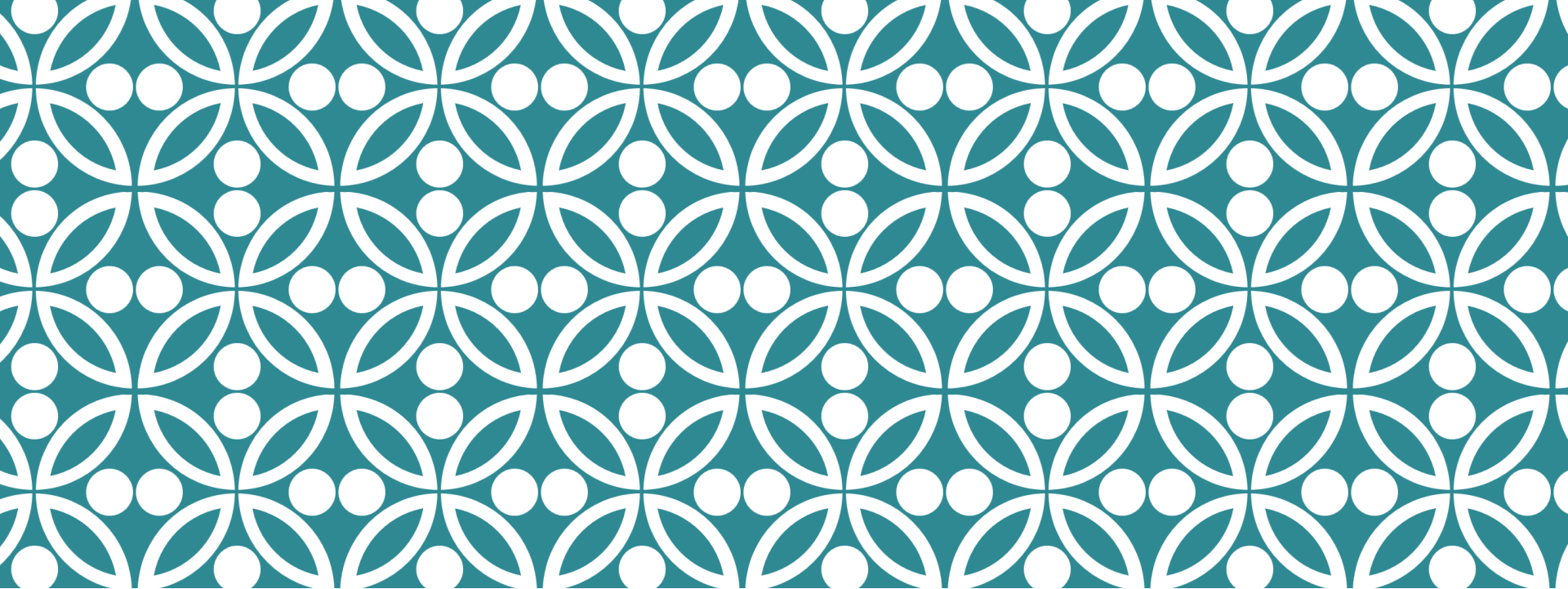
備用紙張：一張
 電學編號：STUR-3-02-1301

社團例行活動紀錄表

繳交時間：期末繳回

[illegible]

- 一、請社團長活動結束後，務必將此表交指導老師簽章，並於一週內交課外組輔導老師簽章確認時數。⁴
- 二、本表請各社團學期末繳至課外組，作為發放社團指導老師指導費之依據。⁴
- 三、社團指導老師指導費發放之標準為：凡本校社團指導老師，無論職級，一律依講師鐘點費發放，校內指導老師，每學期鐘點費新台幣伍仟元整；校外指導老師，每學期最高發給廿四個鐘點（本學期講師鐘點費為柒佰肆拾元整）。校外協同指導老師，每學期最高發給廿個鐘點。⁴



社團部業務簡介

相關法源

國立中山大學學生社團輔導辦法
國立中山大學學生社團評鑑實施要點
國立中山大學學生社團評鑑評分標準
國立中山大學社團經費補助要點
國立中山大學學生社團經費補助標準
國立中山大學社團設備購置補助及保管要點


國立中山大學學生
社團輔導辦法


國立中山大學學生
社團評鑑實施要點

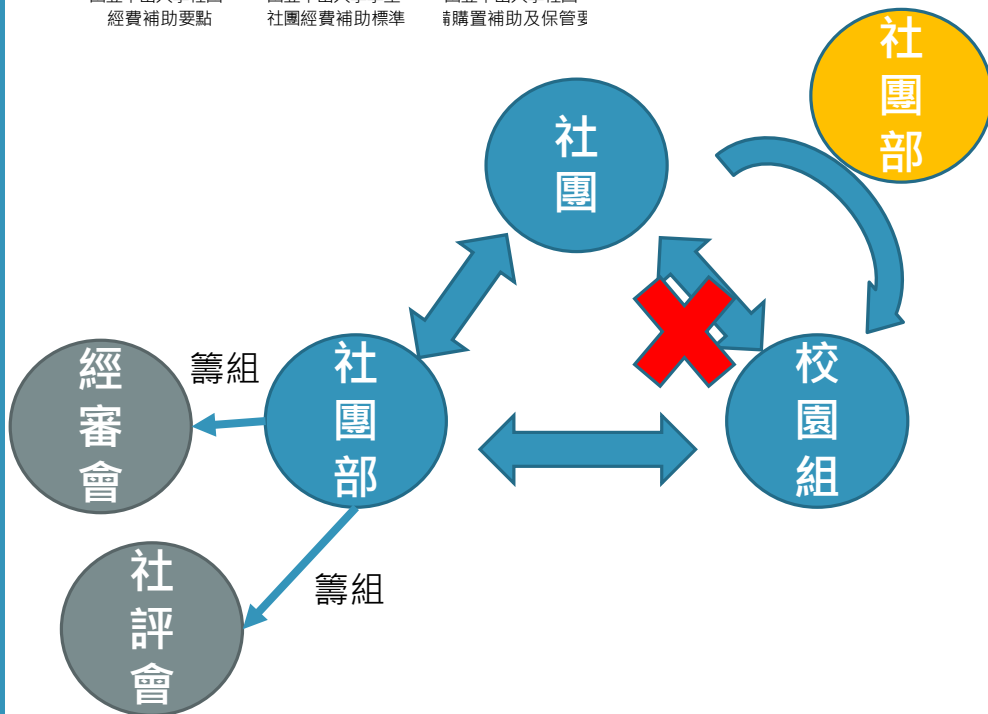

國立中山大學社團
經費補助要點


國立中山大學學生
社團評鑑評分標準


國立中山大學學生
社團經費補助標準


國立中山大學社團
設備購置補助及保管要點

其他跟社團有相關的辦法，請上校園組網站自行參閱



社團評鑑

確認委員會組成 > 確認評鑑日期 >
與校園組確認評鑑執行細節 >
公布評分組別 (哪一組評什麼項目)
公布校園組需要繳交的內容 >
公布評鑑順序 >
辦理評鑑 >
成績計算 >
公佈成績、敘獎

委員會組織

評鑑委員會
(2 1)

學生會代表 (3)

各屬性代表 (1 2)

專業評委 (6)

國立中山大學學生社團評鑑實施要點

四、(時間)

學生社團年度評鑑由學生社團評鑑委員會 (以下簡稱社評會) 負責辦理，舉辦日期以不超過開學日三十日為原則，成績公告以不超過開學日四十五日為原則。

五、(評鑑方式)

由學生會社團部部長於每學年初召開社評會設計辦理評鑑，並公告於校園生活與職涯發展組 (以下簡稱校園組) 網頁。前項社團部部長出缺時，得由校園組派員協助社評會互推學生委員一人為主席。

九、(社團評鑑項目)

- (一)校園組日常考核 (30%) 由校園組負責評分
- (二)年度評鑑 (70%) 由社評會負責評分

十、(社團評鑑標準)

社團評鑑考核應依據社團評鑑評分標準執行，評分標準由社評會依第九條評鑑項目另定之。社團評鑑總成績依社團評鑑考核結果分為優等、甲等、乙等、丙等、丁等五種等級。

社團經費補助

委員會

收件 > (委員) 初審 > 退件 > 社團部複審 > 臨時會確認初 (複) 審內容 > 召開常會 (社團QA) > 經費試算 > 委員會同意 > 公布審查結果

委員會組織

評鑑委員會
(1 4)

學生會代表 (2)

各屬性代表 (1 2)

國立中山大學社團經費補助要點

五、(組織)

(一) 經審會置委員十四人，由學生會社團部部長擔任主席並主持會議。主席不克主持會議，由委員互推一人為代理主席。組成如下：

1. 學生會二人 (學生會長、行政中心社團部部長) 。
2. 各屬性社團代表十二人 (各屬性各二人) 。

(四) 臨時會召開及經審會職掌：

1. 經審會新屆期應於每年九月二十五日前召開臨時會，議決該季或該年度社團經費補助之審查方式及審查重點。
2. 未於上述期限內召開臨時會，得由本校校園組派員協助經審會選出主席至召開會議為止。
3. 審理學生社團所提出之活動申請費或設備費之補助。
4. 提出本要點修正案。通過後按第九點之實施程序辦理。

六、(時間)

(一) 經審會每年三、六、九、十二月召開常會。

社團長大會

國立中山大學學生社團輔導辦法

第五條

（社（團）長及社團長大會）

社（團）長對內為社團負責人，綜理社（團）務，並對社（團）員大會負責，對外則代表學生社團。社（團）長之產生及任期，依各社團組織章程或相關規定辦理。

社團長大會為社團最高決策會議，由各社團之社（團）長所組成，開會時應有二分之一以上社（團）長出席，並經出席社（團）長二分之一以上同意做成決議。由校園組或學生會相關人員召開。會議紀錄須交校園組備查。

所有的法規修正及重要事項都需在社團長大會說明（佈達）
確認沒問題後，才得以實施（或再往更高的層級送）

法規修正，一般會以公告後次一學年度開始試用為原則

臨時動議



THANK YOU

